

THERMO MAVEN

ThermoMaven Пропановая горелка

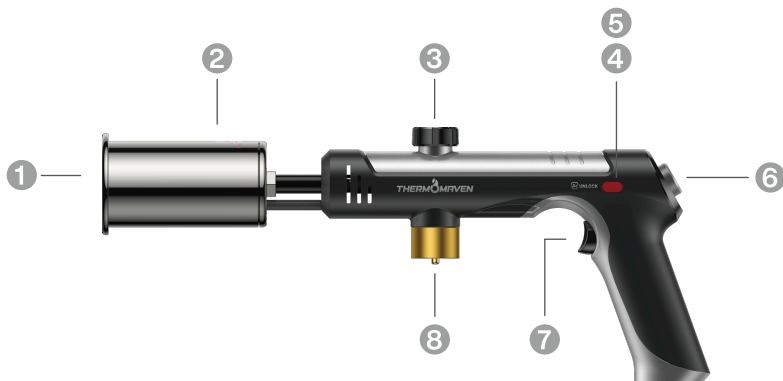
Руководство пользователя



v1.0

2025.10

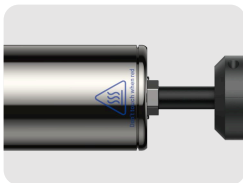
Пропановая горелка Модель: PT03



1 Выход пламени



2 Термохромная этикетка для защиты от ожогов



3 Газовый вентиль



4 Разблокировка



5 Кнопка блокировки



6 Пьезоподжиг



7 Кнопка максимальной подачи газа



8 Подключение баллона



Как зажечь

1. Поворачивайте клапан по часовой стрелке до тех пор, пока он полностью не закроется.



2. Подсоедините газовый баллон к разъему.



3. Поверните газовый вентиль против часовой стрелки, чтобы установить угол между **50° and 150°**.



4. Чтобы зажечь, нажмите кнопку пьезоподжига один или два раза. Если горелка не загорается, слегка отрегулируйте газовый вентиль, повернув его по часовой стрелке или против часовой стрелки.



Как использовать кнопку максимальной подачи газа

1. Зажгите горелку и установите пламя на минимум. Нажмите на предохранитель, чтобы в одно касание нажать на спусковой крючок Max Fire.



2. Нажмите и удерживайте кнопку Max Fire, чтобы безопасно переключить пламя с низкого уровня на максимальный.



3. Отпустите кнопку максимального воспламенения, чтобы быстро уменьшить пламя.



4. После использования полностью перекройте газовый вентиль, чтобы погасить пламя. Нажмите на предохранитель с противоположной стороны, чтобы зафиксировать пусковой механизм максимального воспламенения

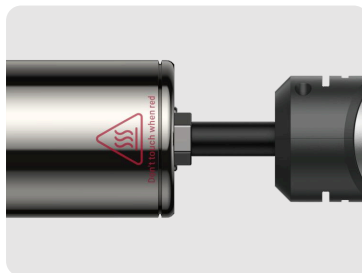


Внимание

При температуре ниже 49°,
надпись и знак становится **синей**.



Когда температура превышает 49°C,
надпись и знак становится **красной**.



Пожалуйста, будьте осторожны, чтобы не получить ожоги при высоких температурах.

1. Прочтите все предупреждающие надписи, руководящие указания и инструкции на баллоне с пропаном, прежде чем присоединять его к горелке.
2. Перед подключением баллона с пропаном убедитесь, что горелка вентиля у горелки закрыт. Поверните по часовой стрелке, чтобы закрыть, и против часовой стрелки, чтобы открыть подачу газа.
3. Присоедините горелку к баллону с пропаном, затягивая баллон вручную, обеспечьте надлежащее уплотнение.
4. Чтобы избежать повреждения горелки, **никогда не используйте её более 3 минут за раз**.
5. После использования убедитесь, что горелка погашена, а вентиль перекрыт.
6. Даже при закрытом вентиле пусковой механизм одного касания Max Fire все равно может выпустить газ. Пожалуйста, немедленно поставьте горелку на предохранитель после использования.
7. Дайте горелке остыть перед тем как убрать на хранение.

Часто задаваемые вопросы

1. Какой тип топлива необходим?

Горелка совместима со всеми типами баллонов с пропаном. Если вы хотите использовать баллон с бутаном, вам понадобится переходник с пропана на бутан..

2. Входит ли в комплект поставки баллон с газом?

Нет, мы не включаем баллон в комплект поставки для обеспечения безопасной транспортировки. Но вы можете купить его в любом хозяйственном магазине или супермаркете. Это очень удобно!

3. Когда вы готовите на этой пропановой горелке, ощущаете ли вы странный запах топлива, исходящий от ваших продуктов?

Нет, эта горелка специально разработана для приготовления пищи и не оставляет на ваших блюдах привкуса топлива. Вы можете наслаждаться едой с уверенностью.

4. Проста ли горелка в использовании для начинающих?

Конечно, с помощью этой портативной горелки, разработанной для удобства и безопасности, легко разжигать и регулировать пламя. Не забудьте надежно закрепить баллон с пропаном, чтобы обеспечить бесперебойную работу, что делает ее идеальной для начинающих.

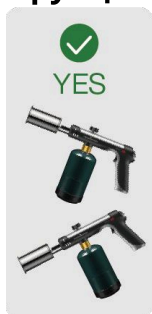
5. Как устранить неисправность розжига горелки?

Перед включением горелки отрегулируйте подачу пропана, повернув вентиль. Если розжиг не удастся, убедитесь, что наконечник иглы находится на расстоянии 3-4 мм от центрального медного стержня. Если искра нормальная и газ идет, но не воспламеняется, обратитесь в нашу службу поддержки.

6. На сколько хватает баллона?

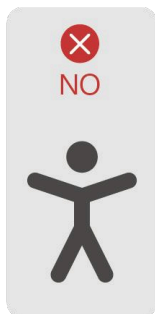
Продолжительность работы зависит от количества топлива в баллоне и интенсивности пламени, которую вы устанавливаете с помощью переключателя. Заданного времени нет — оно зависит от использования.

Пожалуйста, ознакомьтесь с приведенными ниже инструкциями



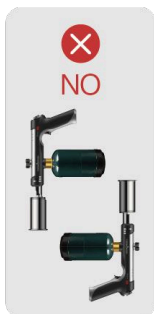
При

использовании
никогда
не превышайте
угол 45°



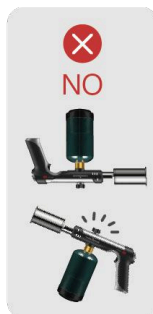
Не

направляйте
горелку
в сторону
людей



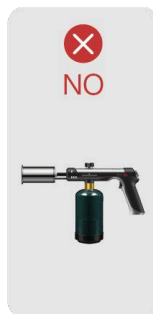
Никогда

не
направляйте
вверх или вниз



Не

переворачивайте, оставляйте
Не трясите



Никогда не

без присмотра



Поддержка

Пожалуйста, свяжитесь с нашей службой поддержки клиентов, если у вас возникнут какие-либо вопросы.

+7 (495) 223-61-67

support@thermomaven.ru

www.thermomaven.ru/contacts

Гарантия

Полная информация приведена в гарантийной политике ThermoMaven по адресу <https://www.thermomaven.ru/warranty>